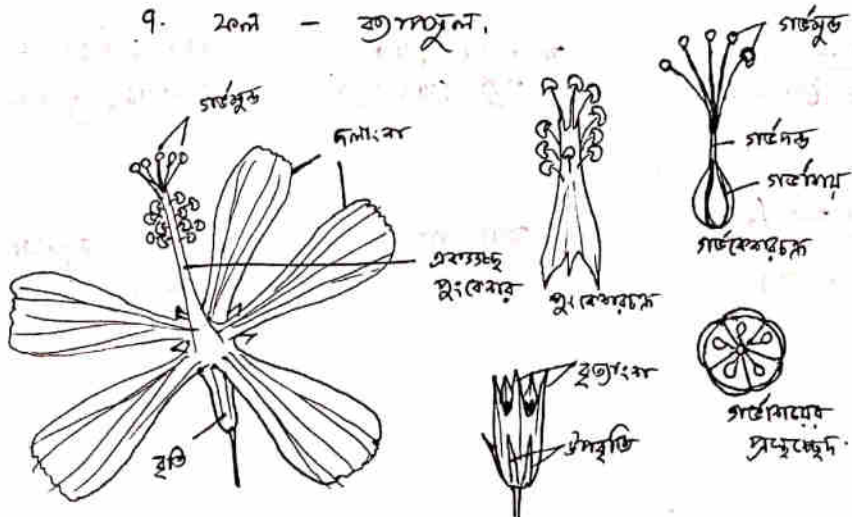


গোত্র (Family)

গোত্র : ম্যালভেসি (Malvaceae)
(টাইল মা... Malwa)

বৈশিষ্ট্য :-

1. উদ্ভিদদের বীজস/ স্তম্ভ বা কখনো কখনো, বৃক্ষ কাঠীস
২য় (Thespesia populnea), মিউসিমাল সূত।
2. পাতা প্রকান্ত, একক, কখনও কখনও গাঢ়ীকালে কণ্ডিত,
উদগায় সূত, উদগায় ~~বীজস~~ দ্বিপার্শ্বীয় সূত প্রকৃতির।
3. পুষ্পবিন্যাস - একক নিম্নত অথবা কান্ডিক সূত প্রকৃতির,
সাইক্লোজ।
4. পুষ্প - মসুরী পুষ্প সূত বা বিহীন, সমাপ, উভলিঙ্গ, ~~প্র~~
পঞ্চাঙ্গক, গাউকটি (সাইক্লোজাইনাস)।
5. বৃতি - বৃত্তাঙ্গ ৫, সূতবৃতি, উদগৃতি উদগৃতি (পরিবর্তিত
উদগৃতি পুষ্প), লোমকোট।
6. দলমন্ডল - দলীং ৫, সূত দল, টুইকোট, লোমপত্র্য।
7. পুংকোষক - অসংখ্য পুংকোষক, একসূত প্রকৃতির,
দলমন্ডল, পরাগধানী এক প্রকোষসূত, বৃক্কোষক, বিদগায়
আনুক্রমিক।
8. গাউকোষক - গাউকোষক ৫-১০টি, সূতগাউকোষকী,
গাউকোষকী অবিভক্ত, ৫-১০ টি প্রকোষসূত, অসংখ্য
অধীক, গাউসূত অগাউকোট।
9. বীজ - অগাউকোট।



2



Hibiscus rosa sinensis - এর পূর্ণাঙ্গাঙ্কচিত্র

পূর্ণাঙ্গাঙ্ক : $E_{p5} \sigma_0 \oplus \ominus K_{(5)} C_5 A_{(\infty)} \underline{G_{(5-10)}}$

অভ্যন্তরীণ গুণ:

বিজ্ঞানমন্ত্র নাম	ব্যবহৃত অংশ	ব্যবহার
<u>Gossypium herbaceum</u> <u>G. hirsutum</u> (তুলা গাছ/ কামরা তুলা)	বীজের বহিঃস্তর কোষ, বীজ,	1) তুলা পাড়ায় যার য সম্পূর্ণ-অন্যভাবে ব্যবহৃত হয়, 2) বীজের তেল বাণিজ্য করার কাজে ও প্রায়শি দ্রব্য তৈরীতে লাগে,
<u>Ablemoschus</u> <u>esculentus</u> (চিংড়ি)	ফল	মজি হিসাবে ব্যবহার হয়,
<u>Hibiscus cannabinus</u> (মসুর গাছ)	কাচ (যে প্রাপ্ত তরু (বাস্ত তরু)	দড়ি তৈরীতে ও সম্পূর্ণভাবে ব্যবহার হয়,
<u>Hibiscus subdariffa</u> (চক পাতা)	কচি পাতা	চাটনি প্রস্তুতিতে ব্যবহার হয়,

গোত্র- Leguminosae / Fabaceae
(লিউজিনোসি / ফ্যাবাসি
(দ্বিতীয় গণ - Faba).

এটি দ্বিবীজ গণী উদ্ভিদের মধ্যে। তৃতীয় বৃহত্তর গোত্র, এদের মূলতঃ
তিনটি উপগোত্রে ভাগ করা হয় - Mimosoideae, Caesalpinioideae,
এবং Papilionoideae.

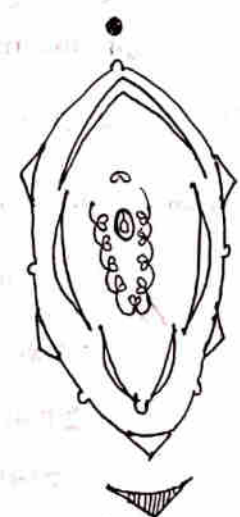
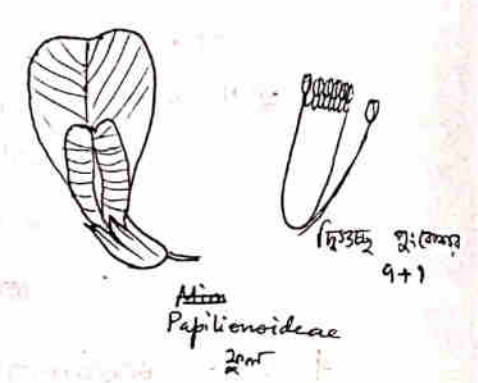
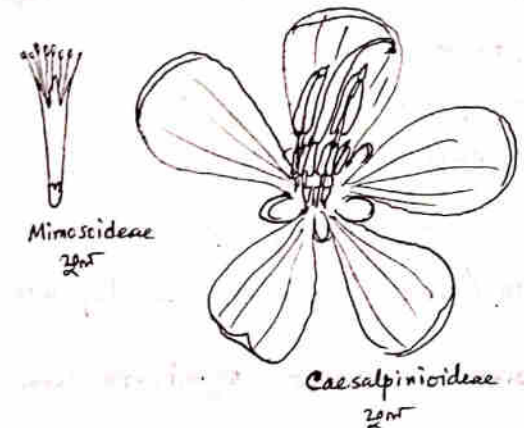
বৈশিষ্ট্য :-

1. উদ্ভিদকমর বীজস / ডাল / বৃক্ষ কাঠীয়,
2. পাতা - একান্তর, চর্মাগিক পত্র - একান্তর, দ্বিমূলক বা
ত্রিমূলক প্রকৃতির, অক্ষুদ্র পত্রাঙ্গ বা ক্ষুদ্র পত্রাঙ্গ; উপসম্মুখ,
উপসম্মুখ দ্বিগাঙ্গীয় মুক প্রকৃতির, কখনও কখনও কীটের উপস্থিতি
হয়; পত্রবৃত্ত ক্ষণিক প্রকৃতির,
3. পুষ্পবিভাগ - বিভিন্ন প্রকারের হয় :
ক্যান্ডেল - Mimosoideae
অঙ্গুল বা মৌগিক বহুমুখ - Caesalpinioideae
সর্বত্র ~~ক্যান্ডেল~~ ক্যান্ডেল / অক্ষর / একক নিশিত - Papilionoideae
4. পুষ্প - অক্ষরীয় পত্রমুক, সমান্ত / অসমান্ত, চতুর্থাঙ্গক / পঞ্চাঙ্গক,
পেরিভার্টারাম,
5. বৃতি - বৃত্তাকার 5, মুক / মুক, ডালডেটে / কুইনকোয়ামিফ্লোরাম,
6. দলমন্ডল - দলমন্ডল 5, মুক / মুক, ডালডেটে / কুইনকোয়ামিফ্লোরাম /
ডেভিলারি, প্রকৃতি বিভিন্ন প্রকারের হয় -
বনাকার - Mimosoideae.
ডোলাপার - Caesalpinioideae.
প্রকাপতিয়া - Papilionoideae.
দলমন্ডল গাছ / অগাছ হয়,
7. পুষ্পকোষের সংখ্যা :- এটি বিভিন্ন প্রকারের হয় :-
পুষ্পকোষের অসংখ্য, মুক - Mimosoideae.
পুষ্পকোষ 10টি, অসমান্ত, - Caesalpinioideae.
বহু পুষ্পকোষ উপস্থিত
পুষ্পকোষ দ্বিভাগ (৭+১), - Papilionoideae.
ডিভিডে ২০০০

8. গর্ভাশয় - গর্ভাশয় 1 (অনোকার্পেলারি). গর্ভাশয় ১৩ প্রকারকমুত, অনোকার্পেলারি আক্রমণ, প্রতিটি প্রকারে ৩০:৩০ স্তর স্তরিত; গর্ভাশয় একটি, অনোকার্পেলারি; গর্ভাশয় অনোকার্পেলারি, গর্ভাশয় অনোকার্পেলারি.

9. ২০ম - লোমিডম (নিম্ন প্রকৃতি) বা লোমিডম,

- পুষ্পসংকেত - $Br, \oplus \text{♀} K_{(4-5)} C_{(4-5)} A_{\alpha} G_{\bar{1}}$ - Mimosoideae
- $Br, 1. \text{♂} K_5 C_5 A_{2+2+4(st)} G_{\bar{1}}$ - Caesalpinioideae
- $Br, 1. \text{♂} K_{(2)} C_{1+2+(2)} A_{(9)+1} G_{\bar{1}}$ - Papilionoideae



Pisum sativum - ২০ পুষ্পসংকেত

आधुनिक उद्भव :-

<u>आधुनिक नाम</u>	<u>विज्ञानिक नाम</u>	<u>सुसंगत अर्थ</u>	<u>विवरण</u>
• <u>Mimosoideae</u> :			
1. गारुना	<u>Acacia arabica</u>	काठ वा काष्ठ	गारुना काष्ठ के लिए सुसंगत अर्थ
2. लोहाकाष्ठ	<u>Xylocarpus xylocarpa</u>	काष्ठ	यह काष्ठ काष्ठ के लिए 3 लोहाकाष्ठ के लिए सुसंगत अर्थ।

कार्बोनिफेरस

• Caesalpinoideae

1. हिमालयकाष्ठ	<u>Haematoxylon campachianum</u>	काष्ठ के	हिमालयकाष्ठ के नाम से इस काष्ठ का अर्थ अंगूर के अर्थ के सुसंगत अर्थ।
2. आरुना	<u>Saraca indica</u>	काष्ठ 3 काष्ठ	युक्त प्रीति काष्ठ के अर्थ सुसंगत अर्थ।
3. टिंडूर	<u>Tamarindus indica</u>	काष्ठ	टिंडूर के लिए सुसंगत अर्थ।

• Papilionoideae

काष्ठ	<u>Pisum sativum</u>	} बीज	इस काष्ठ का अर्थ अंगूर के सुसंगत अर्थ।
काष्ठ	<u>Cicer arietinum</u>		
अंगूर काष्ठ	<u>Phaseolus mungo</u>		
काष्ठ काष्ठ	<u>Phaseolus aureus</u>		
काष्ठ	<u>Phaseolus trilobus</u>		
काष्ठ	<u>Cajanus cajan</u>		

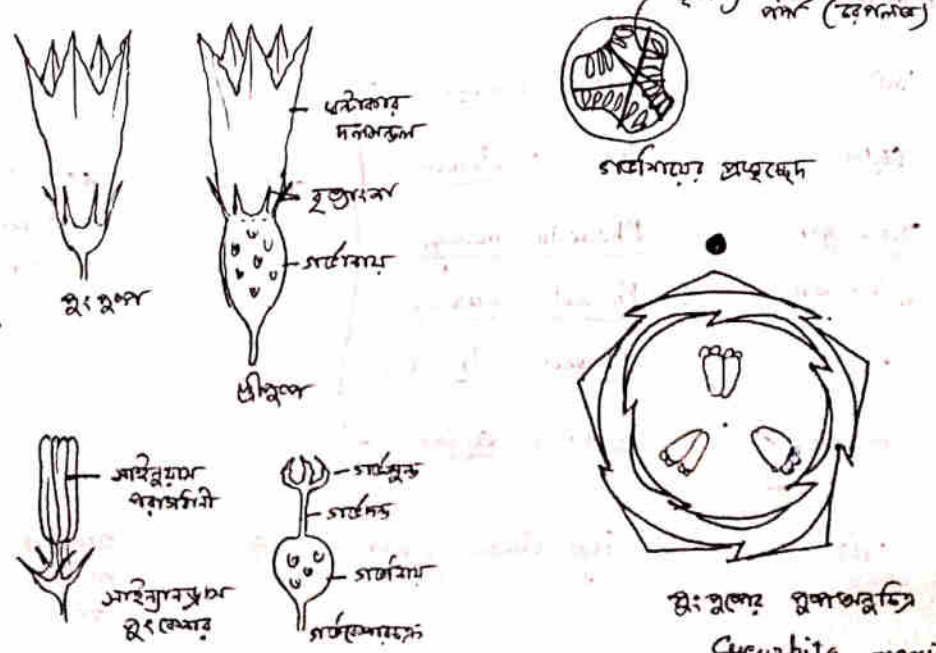
2. अंगूर काष्ठ	<u>Glycyrrhiza glabra</u>	काष्ठ	अंगूर काष्ठ के लिए सुसंगत अर्थ।
----------------	---------------------------	-------	---------------------------------

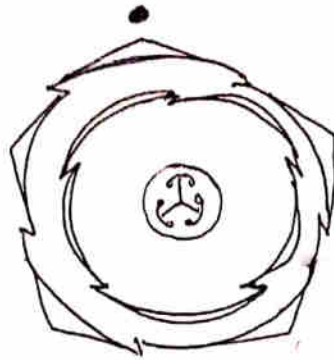
গোত্র - Cucurbitaceae
(বিশিষ্টকণ্ঠবর্টিসি)
[টার্টপ গাছ - Cucurbita]

বৈশিষ্ট্য:-

1. মূলত: লম্বাটে সাচ্চ, জালকর্ম্মমূলক,
2. পাতা বড়জলাকার, প্রেকালভর, উপায়গ্রহিত,
3. পুষ্পাঙ্কনতরী ^{একক} বস্তুবদ্ধ, নিম্নত বা বস্তুবদ্ধ সচ্ছ প্রকৃতিত,
4. ফুল - অতরীপমূলক বা বিহীন, একলিঙ্গ, সমাঙ্গ, সর্ভপাদ, পাক্তবাসক,
5. বৃতি - বৃথ্যংক ৫, মূলক, অন্যভুক্ত বা ইন্ড্রিলেট
6. দলভক্ষন - দলংক ৫, মূলক, ধনিকার, ইন্ড্রিলেট,
7. পুংকোমরচক - পুংকোমর ৫, আইনুয়াম (পক্ভসিনী ও পুংকত উভয়ই মূলক) প্রকৃতিত, ৪-টি পুংকোমর ছুটি-সচ্ছ সৌী বহে ও ১টি পুংক থাকে, পক্ভসিনী আইনুয়াম (৫'- জাতুতিত),
8. সর্ভকোমরচক - সর্ভকত জির্ভ, মূলকসর্ভকপনী, সর্ভকোমর অন্যভুক্ত, একপ্রকোমরমূলক, অমক্ভসিনুয়াম বস্তুপ্রকৃতিত, ছুম কুরসিনিক বদা ও ব্বেপনাম উপকৃতিত,

9. ফুল - উপায়গ





শ্রী পূর্ণাঙ্গ পুষ্পভূমি
Cucurbita maxima.

পুঃ পুষ্প - Br/Ebr. ♂ ♂ K(5) C(5) A(2)+(2)+1 G₀ } পুষ্পসংলগ্ন
 স্ত্রী পুষ্প - Br/Ebr. ♂ ♀ K(5) C(5) A₀ G(3)

আনুমানিক স্তব্ধ:-

<u>আমিষ নাম</u>	<u>বিজ্ঞানসম্মত নাম</u>	<u>ব্রহ্মাণ্ড সংখ্যা</u>	<u>ব্রহ্মাণ্ড</u>
কুমড়া	<u>Cucurbita maxima</u>	20nt	২০নং হিসাবে ব্রহ্মাণ্ড হয়
লাউ	<u>Lagenaria siceraria</u>	"	"
উলু	<u>Momordica charantia</u>	"	"
কাঁকড়া	Momordica <u>Momordica cochinchinensis</u>	"	"
পটল	<u>Trichosanthes dioica</u>	"	"
সিঁড়ি	<u>Luffa acutangula</u>	"	"
চিচিমা	<u>Trichosanthes anguina</u>	"	"

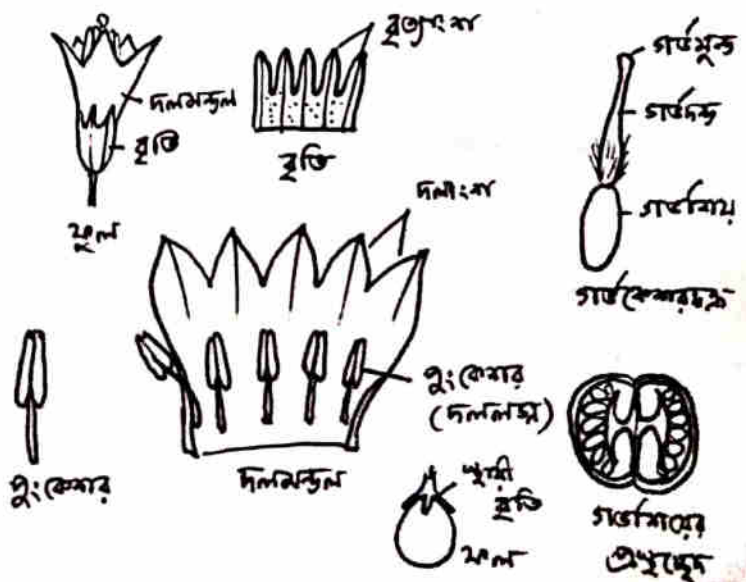
২০নং:-

আমিষ	<u>Cucumis sativus</u>	20nt	২০নং হিসাবে খাওয়া হয়
খুঁচি	<u>Cucumis melo</u>	"	"
তরমুজ	<u>Citrullus vulgaris</u>	"	"

গোত্র - Solanaceae (সোলানেসি)
(টমিটো গা - Solanum)

• বৈশিষ্ট্য: -

1. শীর্ষে ৫, ৫ভূজ বা ৩ভূজ জাতীয় উদ্ভিদ,
2. পাতা একান্তর, উপমুখবিশিষ্ট, একক পত্র, কখনও কখনও কোঁচা থাকে,
3. পুষ্পমঞ্জরী - নিম্নত প্রকৃতির (হেলিকস্পায়ড / স্তম্ভাকার যেমন একক, ইত্যাদি)
4. পুষ্প - উপমুখবিশিষ্ট, অম্লান, উলমিত, দলনসংসার, গর্ভকণ্ঠ,
5. বৃতি - বৃজসংখ্যা ৫, মুকুটবৃতি, কালাডে ও পৃথী, ত্রুগ্নকিলেট,
6. দলনমণ্ডল - দলনসংখ্যা ৫, মুকুটদল, নলাকৃতি বা ধন্যকৃতি, কালাডে বা ইন্ডিকলেট,
7. পুংকেশরচক্র - পুংকেশর ৫, অম্লান, দলনসং, বর্ধিতপৃথী,
8. গর্ভকেশরচক্র - গর্ভকেশর ২-টি, মুকুটগর্ভপৃথী, গর্ভসং বা উপকেশর উল্লিখিত, আড়াআড়ি এবং অনুস্থিত, দুটি প্রত্যেক মুকুট, অম্লানবিশিষ্ট অম্লীয়, প্রতিটি প্রত্যেক অম্লীয় উল্লিখিত উপস্থিত,
9. ২০ম - বড়ি বা ক্রান্তীয়, পৃথী বৃতিমুকুট, পুষ্পসংক্রান্ত - Ebr. ⊕ ♂ K(৫) (৫) A5 G(২)



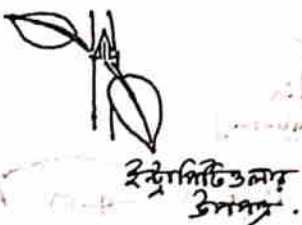
Solanaceae - ନବ ଆତ୍ମନୈତିକ ଉଦ୍ଭିଦମାନଙ୍କ ଉଦ୍ଭିଦ :-

<u>ଆଦିତ୍ୟ ନାମ</u>	<u>ବିଦ୍ଧାନମାନଙ୍କ ନାମ</u>	<u>ସ୍ୱାଦୁତ୍ତ ଅଂଶ</u>	<u>ବ୍ୟବହାର</u>
1. ଆଳୁ	<u>Solanum tuberosum</u>	ମୂଳାଂଶ କାନ୍ଥ	ଅବଧି ହିସାବେ
2. ବେଙ୍ଗ	<u>Solanum melongena</u>	ମୂଳ	"
3. ଡିମାଟି	<u>Lycopersicon</u> <u>lycopersicon</u>	ମୂଳ	" ଓ କାଟି ଚୋରା
4. ମହୁଆ	<u>Capsicum annum</u>	ମୂଳ	ଓ ଅବଧି ହିସାବେ, ଆଚାର ଚୋରା
5. ସୁତରା	<u>Datura stramonium</u>	ବୀଜ	ବୀଜ ଯେଉଁ 'ସୁତରା' ଉପକରଣ ପାତ୍ରୀୟ ମାଧ୍ୟମ ଅନ୍ତର୍ଗତ ହୋଇ ବ୍ୟବହୃତ ହୁଏ,
6. ହେନବେନ	<u>Hyoscyamus niger</u>	ମୂଳ	'ହାୟୋସିୟାସିନ' ଉପକରଣ ପାତ୍ରୀୟ ମାଧ୍ୟମ ଅନ୍ତର୍ଗତ ହୋଇ ବ୍ୟବହୃତ ହୁଏ,
7. ବେଲାଡୋନା	<u>Atropa belladonna</u>	ବୀଜ	'ଆଟ୍ରୋପିନ' ଉପକରଣ ପାତ୍ରୀୟ ମାଧ୍ୟମ ଯେଉଁ କେବଳ ପ୍ରମାଣିତ କରାଯାଏ ଓ ମେଧିକର ଚିକିତ୍ସାରେ ବ୍ୟବହୃତ ହୁଏ,
8. ଅକ୍ଷୟାମ୍ବୁ	<u>Withania somnifera</u>	ମୂଳ	ଅତି ଖାଲି ନିରାକରଣ ବ୍ୟବହୃତ ହୁଏ, ଅନ୍ତର୍ଗତ ହୋଇ ବ୍ୟବହୃତ ହୁଏ,

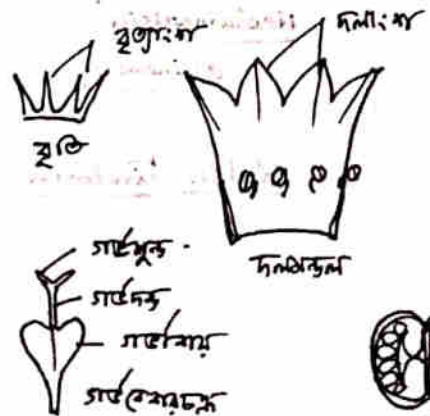
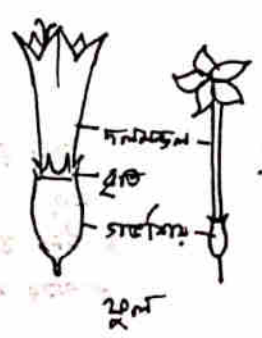
Family - Rubiaceae
 (রubiaceae)
 [উইন গা - Rubia]

বৈশিষ্ট্য:-

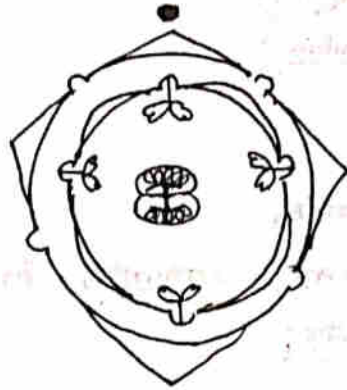
1. বীজস, উল্লম্ব বা সূত্রা ফাটলিঙ্গ অঙ্কিত,
2. একক পত্র, ~~কিছু~~ বিপরীত ত্রিকোণাকার, উপায়সুতা, উপায় ইন্ডোপিটিউলাক বা ইন্ডোপিটিউলাক,



3. পুষ্পসম্বন্ধী বিভিন্ন প্রকারের, পুষ্পত: আইসোজ বা সিপ্রত প্রকৃতি —
 একক, পলিঅসিমিট্রাল, বা আইসোসিমিট্রাল প্রকৃতি,
4. পুষ্প - সমাঙ্গ, উচ্চলিঙ্গ, চতুর্থাংক বা অষ্টমাংক, গর্ভদান বা এপিগাইনাম প্রকৃতি,
5. স্তম্ভ - সূত্রাংক 4-5 টি, সুতা, জালটে, পুণী,
6. ~~দলসংক~~ 4 দলসংক - দলসংক 4-5 টি, সুতা, নলাসূত্রি / সংক / অসংক / লালাসংক, পুষ্পত: জালটে,
7. পুংকোষসংক - পুংকোষ 4-5 টি, সমান, দলসংক, বহুগাঠনী 2 - প্রকোষ্ঠসুতা, সূত্রসংক,
8. গর্ভকোষসংক - গর্ভপত্র 2-টি, সুতাগর্ভপত্রী, গর্ভসংক অসংক,
 দুটি প্রকোষ্ঠসুতা, অসংক অসংক, প্রতিটি প্রকোষ্ঠে অসংক
উচ্চ উচ্চ, গর্ভদন 1-টি, আইসি, গর্ভসুতা সুতা,
9. অসংক - অসংক, অসংক অসংক,



গর্ভসংক প্রকৃতি



ফুলের চিত্র
(Oldenlandia
corymbosa)

ফুল সংকেত - $\oplus \text{ } \overset{\text{♀}}{\text{K}}(4-5) \text{ } \overset{\text{♂}}{\text{C}}(4-5) \text{ } \overset{\text{♀}}{\text{A}}4-5 \text{ } \overset{\text{♀}}{\text{G}}(2)$

অর্থনৈতিক গুরুত্ব -

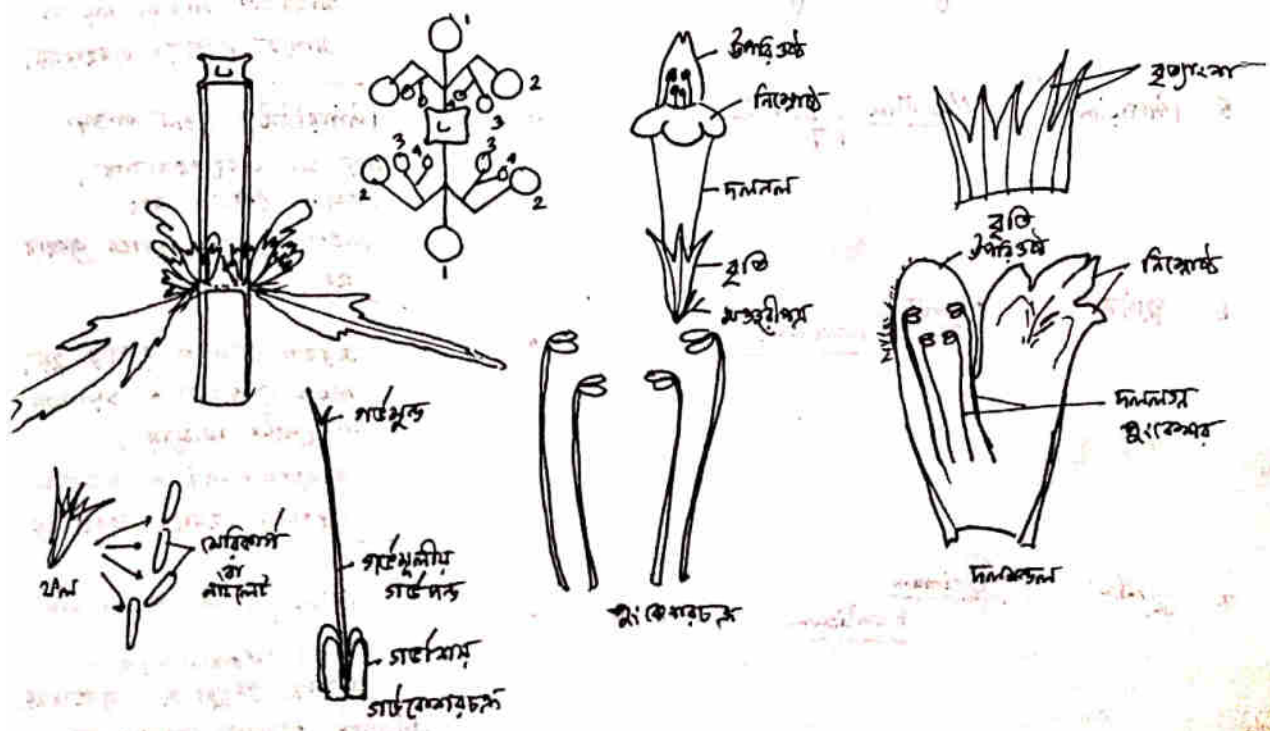
<u>সাধারণ নাম</u>	<u>বিজ্ঞানসম্মত নাম</u>	<u>ব্যবহৃত অংক</u>	<u>ব্যবহার</u>
1. কফি	<u>Coffea arabica</u>	বীজ	উষ্ণক পানীয় হিসাবে ব্যবহার হয়।
2. সিন্ধুনা	<u>Cinchona officinalis</u> <u>C. succubra</u> <u>C. calysaya</u>	চূর্ণ/ বন্ধন	মাগনেসিয়াম ক্রোমের প্রতিমৌলিক হিসাবে
3. ইপিকাক-	<u>Cephalis</u> <u>ipecacuanha</u>	মূল	আমায় ও আমিকা ক্রমিত পোর্টে তৈরিতে ব্যবহার হয়।
4. কদম	<u>Anthocephalus</u> <u>chinensis</u> / <u>Neolamarckia</u> <u>chinensis</u>	পাত	ইমিতাকার হিসাবে ব্যবহার হয়।
5. মঞ্জিষ্ঠা	<u>Rubia tinctoria</u>	মূল	লাল রঙের পাখা থায় যা কাল ও উল রঙ করতে ব্যবহার হয়।

গোত্র - Labiatae / Lamiaceae
(উদ্ভিদ গণ - Lamium)

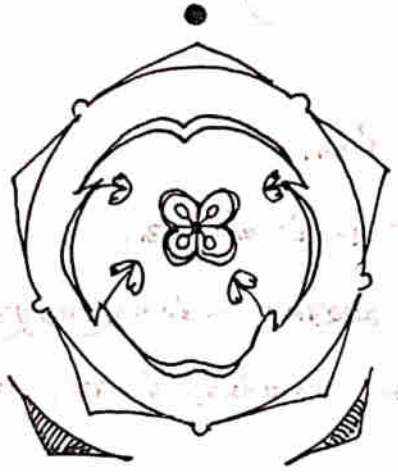
বৈশিষ্ট্য:-

1. মূলভাগ: মূলাঙ্গমূলক বীজকণ্ড লম্বাকার উদ্ভিদ,
2. কান্ড চতুঃসোপানাকার - সুস্পষ্ট 4-টি খাঁজমূলক,
3. পুষ্পসমষ্টি - গোটে সিন্ধাকার, মধ্যবীজক ও উপমধ্যবীজকমূলক,
4. ফুল - মধ্যবীজকমূলক, উপমধ্যবীজকমূলক, একপ্রতিভা, উৎসর্গিত, সমতল:সার, অর্ধিসার,
5. বৃতি - বৃত্যংস 5, মূলক, উপসমান, জন্মকোট, পুষ্পী,
6. দলসংস্থান - দলসংস 5, সুকলস, উপসমান, দ্বিত্বকোঁকাকৃতি - উপরি 3কোঁ 2-টি ও নিম্নকোঁ 3টি দলসংস ছাড়া সারিত, ইঞ্জিলেট,
7. পুংকোষকণ্ড - পুংকোষ 4-টি, উপসমান, দীর্ঘকৃপী (2টি অথ 3 2টি ছোট), দলসংস, পত্রসংসী - দ্বিপত্রাকোঁকমূলক, অর্ধেকসংসিত, পুঞ্জোলস,
8. সার্ককোঁককণ্ড - সার্ককোঁক 2-টি, সুকসার্ককোঁক, সার্ককোঁক অর্ধিসার, 4-টি প্রকোঁকমূলক, উপসংসিগ্য়াম অর্ধীয়া, প্রতিটি প্রকোঁক 1-টি কণ্ডে স্ফিট উপসংসিত, সার্ককোঁক সার্ককোঁকসংসিত বা সার্ককোঁকীয় প্রকৃতি, সার্ককোঁক কৃপ (উপসমান),

9. কোঁকসংস্থান - কোঁকসংস্থান (সার্ককোঁকসংসিত প্রকৃতি 2কোঁ অথ 4-টি সার্ককোঁকসংস্থান পৃথক পৃথক হয়) ,



ସ୍ତମ୍ଭାକାର - Br Br 1. ୧. ୫ K(3+2) C(3+2) A2+2 G2



ସ୍ତମ୍ଭାକାର
(Leonurus sibiricus)

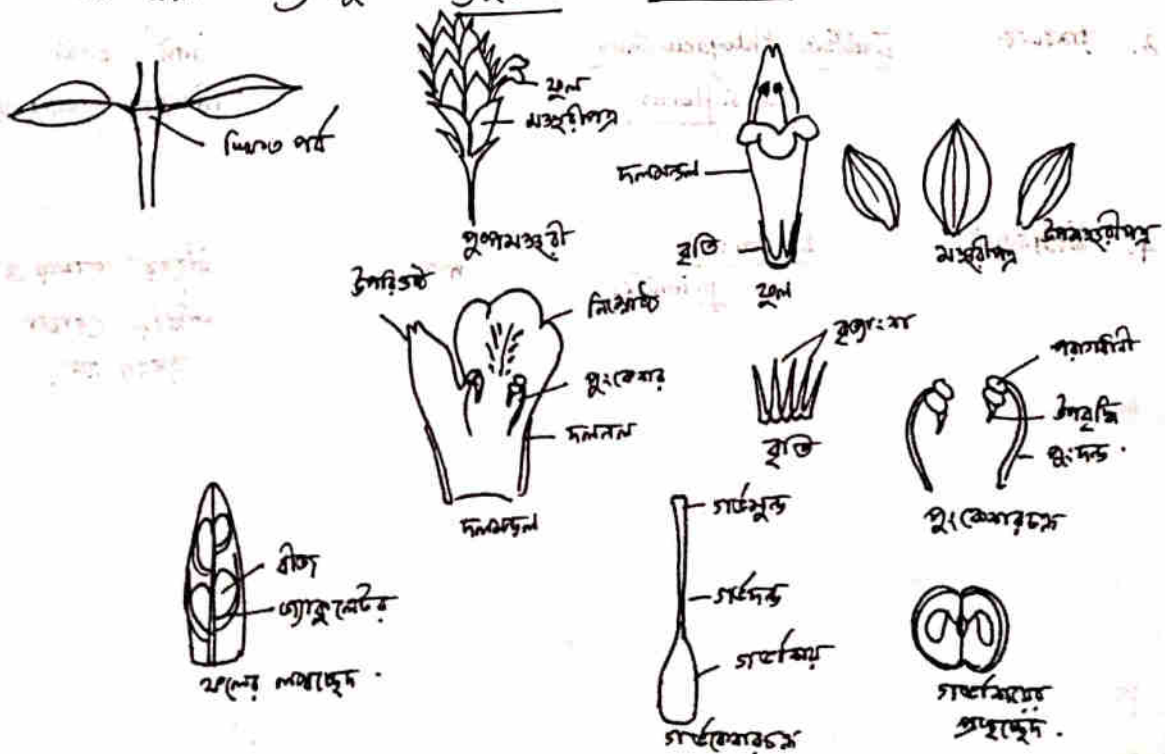
ଭାରତୀୟ ଉଦ୍ଭିଦ :-

<u>ସାଧାରଣ ନାମ</u>	<u>ବିଜ୍ଞାନସମ୍ମତ ନାମ</u>	<u>ସ୍ୱରୂପ ଭାଗ</u>	<u>ସ୍ୱରସ</u>
1. ବୋକାକୋରି	<u>Rosemarinus officinalis</u>	ସରୀର ଉଚ୍ଚିତ	'ବୋକାକୋରି' ତେଲ ପାତ୍ରୀୟ ଓ ସୁଗନ୍ଧି ପ୍ରଭୃତିରେ ବ୍ୟବହାର ହୁଏ.
2. ଲ୍ୟାଭେଣ୍ଡର	<u>Lavendula vera</u>	"	'ଲ୍ୟାଭେଣ୍ଡର' ତେଲ ପାତ୍ରୀୟ ଓ ସୁଗନ୍ଧି ଓ ପ୍ରସାରିତ ସାନ୍ଦ୍ରୀ ପ୍ରଭୃତିରେ ବ୍ୟବହାର ହୁଏ.
3. ପାଟିଚୋଲି	<u>Logostemon benghalensis</u>	"	'ପାଟିଚୋଲି' ତେଲ ପାତ୍ରୀୟ ଓ ସୁଗନ୍ଧି ଓ ପ୍ରସାରିତ ସାନ୍ଦ୍ରୀ ପ୍ରଭୃତିରେ ବ୍ୟବହାର ହୁଏ.
4. ଥାଇମସ	<u>Thymus vulgaris</u>	"	'ଥାଇମସ' ପାତ୍ରୀୟ ଓ ସୁଗନ୍ଧି ସାନ୍ଦ୍ରୀ ପ୍ରଭୃତିରେ ବ୍ୟବହାର ହୁଏ.
5. ମିମ୍ପାରିମିରି	<u>Mentha piperata</u>	"	'ମିମ୍ପାରିମିରି' ତେଲ ପାତ୍ରୀୟ ଓ ସୁଗନ୍ଧି ଓ କରମୋକ୍ଷକମାନଙ୍କୁ ଲଘୁକାରୀ ପ୍ରଭୃତିରେ ଏବଂ ସାନ୍ଦ୍ରୀ ପ୍ରସାରିତ ହିମାବେ ବ୍ୟବହାର ହୁଏ.
6. ମୁଦିତା	<u>Mentha arvensis</u>	"	ସରୀର ଉଚ୍ଚିତ ବ୍ୟବହାର ହୁଏ. ଏହା 'ଭିମ୍ପାରିମିରି' ପାତ୍ରୀୟ ଓ ସୁଗନ୍ଧି ସାନ୍ଦ୍ରୀ, କରମୋକ୍ଷକମାନଙ୍କୁ ଓ ସାନ୍ଦ୍ରୀ ପ୍ରସାରିତ ହିମାବେ ବ୍ୟବହାର ହୁଏ.
7. ଚୋଲି	<u>Ocimum basilicum</u>	"	'ଚୋଲି' ତେଲ ପାତ୍ରୀୟ ଓ ସୁଗନ୍ଧି ଓ କରମୋକ୍ଷକମାନଙ୍କୁ ଓ ସୁଗନ୍ଧି ପ୍ରଭୃତିରେ ବ୍ୟବହାର ହୁଏ.

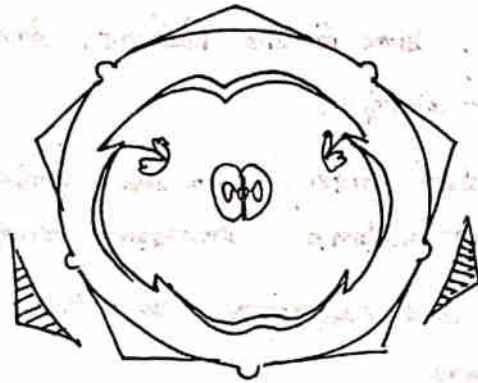
(চরিত্র গা - Acanthus)

বৈশিষ্ট্য:-

1. বীজ, স্ফলক বা ই কখনও বহু ফলতীয় উদ্ভিদ.
2. পাত - প্রসন্ন পত্র, ~~সিঁদুর~~ বিপরীত ত্রিভুজাকার, উপপ্রস্থিহীন,
3. বাহু - খিঁচ পত্র উপস্থিত,
4. পুষ্পমঞ্জরী - বেগিমা/স্পায়ের/কখনও কখনও কাছিক নিম্নতরু ;
প্রচুর মঞ্জরীপত্র ও উপমঞ্জরীপত্র উপস্থিত,
5. ফল - মঞ্জরীপত্র ও উপমঞ্জরীপত্রযুক্ত, ফোপত্রিয়াম, উরলিফ, অকিগর্ভ,
পত্রাংক
6. বৃতি - বৃজাংক 5, মুকুট, সমান, ডোমডে, ক্ষুদ্রী নম,
7. দলমন্ডল - দলংক 5, মুকুটদল, ডোমডা, দ্বিতরুবিবৃতি - উপস্থিত
বৃতি ও নিসার্ভ 3টি দলংক দ্বারা গঠিত, কখনও কখনও
4+1 গঠনযুক্ত, ইঞ্জিলেট,
8. পুংকোষচক্র - পুংকোষ 2-4টি, ডোমডা, ~~সিঁদুর~~ দীর্ঘস্থমী (2+2),
দলমন্ডল,
9. গর্ভকোষচক্র - গর্ভপত্র 2টি, মুকুটগর্ভময়ী, গর্ভকোষ অকিগর্ভ,
দুটি প্রকোষযুক্ত, অকিগর্ভ অকোষিক্রিয়ামযুক্ত, প্রতিটি
প্রকোষে 1-2 বহু চক্র উপস্থিত, গর্ভদন্ড
প্রাতিফ, গর্ভমুত্ৰ দ্বারা,
10. ২০ম - ক্রমসূত্র, জ্যাকুলেট বা বেটিনাকুলনা যুক্ত,



பூம்பொடி - $Br, Br_2 \cdot 1. \sigma^+ K(5) C_{(3+2)} A_{2 \text{ or } 4} \underline{G(2)}$
 $n(4+1)$



பூம்பொடி (Justicia simplex)

தாவரவியல் அடையாளம் :-

<u>மாற்றியமைப்பு</u>	<u>விவரிக்கப்பட்ட பெயர்</u>	<u>சூழலியல் பகுதி</u>	<u>சூழலியல்</u>
1. சூழலியல்	<u>Hygrophila schullii</u>	பாலை 3 பகுதி	ஆய்விக்கப்பட்ட பகுதி 3 பகுதி அமைப்பு சூழலியல்.
2. பாலை	<u>Justicia adhatoda</u>	பாலை 3 பகுதி	பாலை, பாலை, பாலை, பாலை சூழலியல், பாலை அமைப்புகள்
3. பாலை	<u>Justicia Phlogacanthus thyrsoflorus</u>	பாலை	பாலை, பாலை, பாலை சூழலியல்.
4. பாலை	<u>Banleria prionitis</u>	பாலை	பாலை சூழலியல் 3 பாலை பகுதி சூழலியல்.

গোত্র - Asteraceae / Compositae

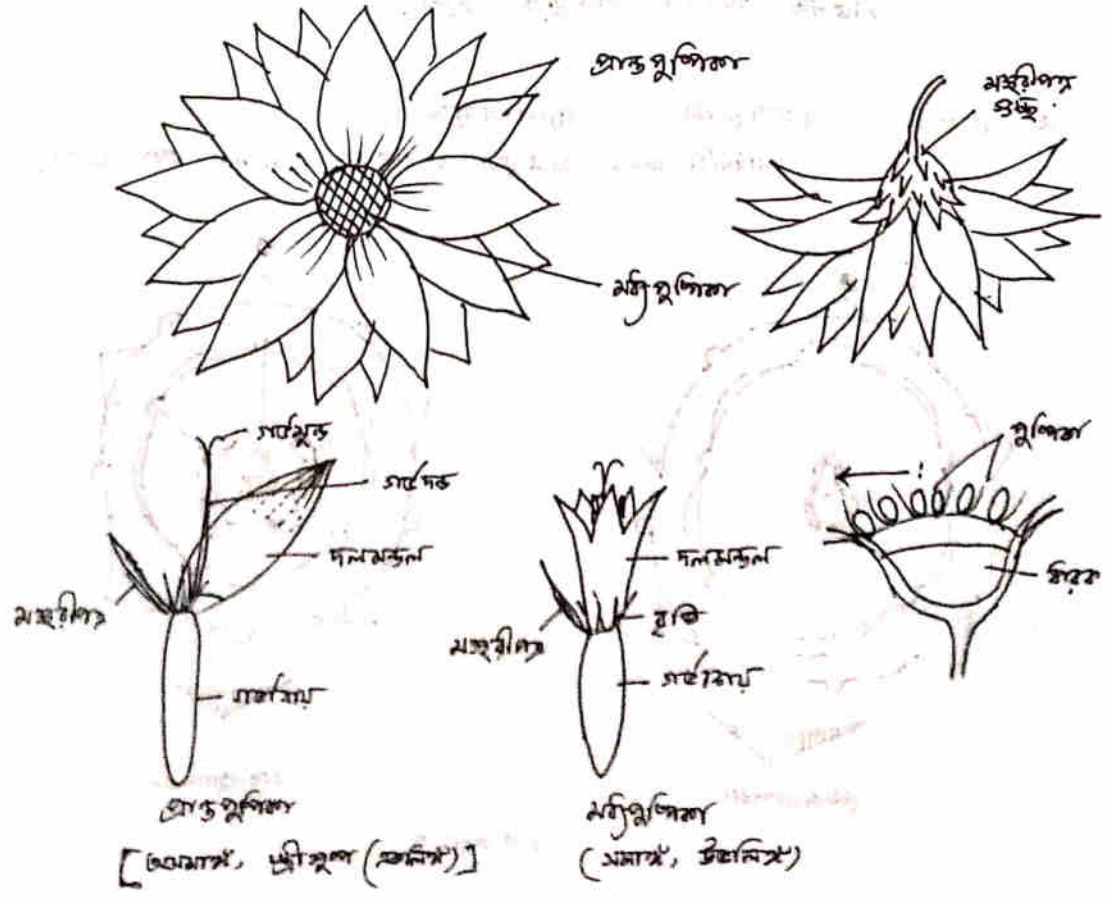
(টাইপ নাম - Aster)

বৈশিষ্ট্য:

1. প্রকৃতি: বহুবর্ষ জাতীয় উদ্ভিদ .
2. মূল - মূলত: প্রকিনমূল প্রকৃতির, কখনও কখনও কানের মূগু ময় .
3. পাতা - একক বা আতিসোপিত, একান্তর / বিপরীত , উপশস্যবিহীন .
4. পুষ্পমঞ্জরী - ক্রান্তিমূলক / মুক্তমঞ্জরী .

এদের মঞ্জরীদলটি সমালো , একে ফিরক বলে, এই ফিরকের উপর অসংখ্য বৃক্তবিশীন পুঞ্জিকা বা ফ্লোরট উপস্থিত (পুঞ্জিকা - বৃক্ত বিশীন, মুক্ত পুষ্প) . সমগ্র পুষ্পমঞ্জরীটি কাইরেট দিলে মঞ্জরীপত্র হারা পরিষ্কৃত থাকে . এদের ছ'ছ'দাগর পুঞ্জিকা দেখতে পাওয়া যায় - প্রান্তপুঞ্জিকা (Ray florets) ও মণ্ডি পুঞ্জিকা (disc florets) .

প্রান্তপুঞ্জিকাগুলি পরিষ্কৃত দিলে ৩ মণ্ডিপুঞ্জিকাগুলি মণ্ডিলাগের দিলে থাকে . মূলত: প্রান্তপুঞ্জিকাগুলি স্ত্রীমূলক ও মণ্ডিপুঞ্জিকাগুলি উভলিঙ্গ প্রকৃতির ময় .

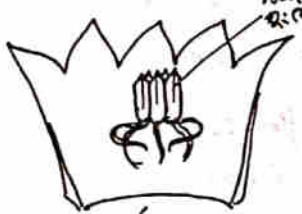


5. ସ୍ତମ୍ଭ - ଉତ୍ତରୀୟମୁଖ, ଅକ୍ଷାୟ / ଅକ୍ଷାୟ , ଏକଲିଖ / ଉପଲିଖ ,
ଗର୍ଭଶାଳା

6. ସୂତି - ସୂତାଂଶ 5-ଟି , ସୁଖ , ଅକ୍ଷାୟ , ଖୋଲାଇ , ପୁଣି ,
ପରିଗତ ଉତ୍ତରୀୟ ଧଳା ଓଡ଼େର ନିକେ ଗୁମାସ ଗଠନ
ବଦ୍ଧ ଯା ଉତ୍ତରୀୟ ବିକାଶେ ସମାପ୍ତ ହେବ ,

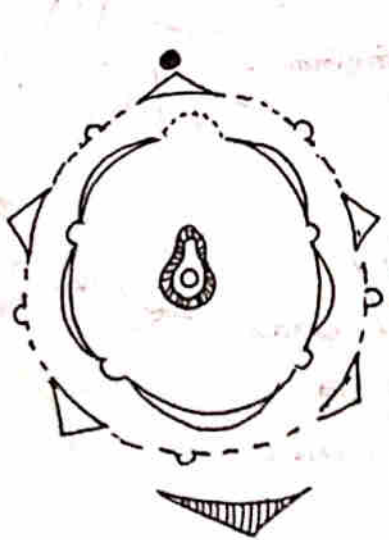
7. ଦଳକମଳ - ଦଳାଂଶ 5-ଟି , ସୁଖଦଳ , ଜିହ୍ଵାକୃତି ବା ନଳାକୃତି ,
ଖୋଲାଇ

8. ସୁଂକେଶବଚନ - ସୁଂକେଶ 5-ଟି , ଅକ୍ଷାୟ ଓଡ଼କ୍ତିର , ସିନଜୋନସିୟା
ପ୍ରକୃତି (ପଦ୍ମାକାଶିକା ଉପଲିଖ ସୁଖ ବିନ୍ଦୁ ସୁଂକେଶ ଉପଲିଖ ସୁଖ
ଉପଲିଖ) , ଦଳକମଳ , ପଦ୍ମାକାଶିକା ବର୍ଣ୍ଣାଧାର ଧଳା ଗୁମାସ
(sagittate) , ପଦକମଳ ,

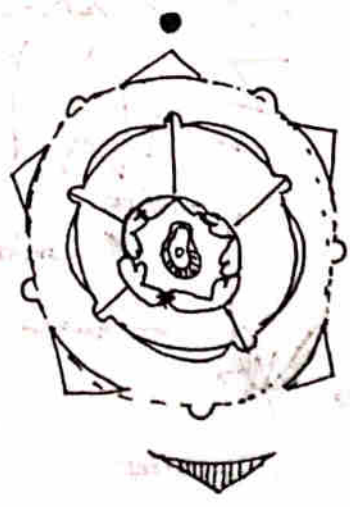


9. ଗର୍ଭକେଶବଚନ - ଗର୍ଭକେଶ 2-ଟି , ସୁଖ ଗର୍ଭକେଶ , ଗର୍ଭକେଶ ଓଡ଼କ୍ତିର ,
ଏକ ପ୍ରକାରକେ ଗର୍ଭକେଶ , ଉତ୍ତରୀୟ ଉପଲିଖ , ଏକଟି ସିନଜୋନସିୟା ,
ଗର୍ଭକେଶ ଏକଟି , ଗର୍ଭକେଶ ଉପଲିଖ

10. ସ୍ତମ୍ଭ - ସିନଜୋନସିୟା , ଗୁମାସ ,
(ଉତ୍ତରୀୟ ଧଳା , ଧଳାକୃତ 3 ବିନ୍ଦୁକ ଉପଲିଖ ବାଧ୍ୟ) .

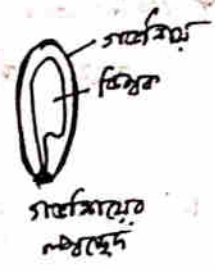
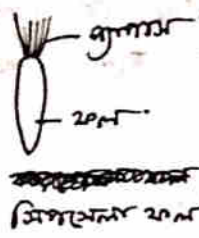
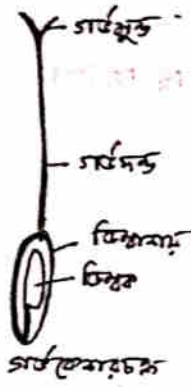


ଓଡ଼କ୍ତିର



ଉତ୍ତରୀୟ

ସୁଖ ଉପଲିଖ



সুসঙ্গত:
 প্ৰাচীনগণিকা - Br. 1. ♀ K(5) C(5) A₀ G₀(2)
 মধ্যগণিকা - Br. ⊕ ♀ K(5) C(5) A(5) G₀(2).

ভাৰ্জনিক সৰু:

<u>বিজ্ঞানসম্মত নাম</u>	<u>প্ৰচিণ নাম</u>	<u>শুক্লত গোলা</u>	<u>ব্যৱহাৰ</u>
1. <u>Eclipta alba</u>	কিৰ্ণ	পাত 3 কাঠ	মূলত তেল তৈৰীত ব্যৱহাৰ হয়।
2. <u>Nedelia calendulacea</u>	কলমুখী	পাত 3 কাঠ	i) মূলত তৈৰীত ব্যৱহাৰ কৰা হয় ii) গ্ৰন্থিমাৰ্জক হিচাপে ব্যৱহাৰ হয়।
3. <u>Helianthus annus</u>	সূৰ্যমুখী	শীৰ্ষ	তেল প্ৰস্তুত আৰু তেল হিচাপে ব্যৱহাৰ হয়।
4. <u>Lactuca sativa</u>	লেটুচ	পাত	সুপাত তৈৰীত ব্যৱহাৰ হয়।
5. <u>Arnica montana</u>	আৰ্ণিকা	পাত 3 কাঠ	আৰ্ণিকা কিৰ্ণ তৈৰী কৰা হয় আৰু ক্ৰমাৎ তেল প্ৰস্তুত কৰা পাৰে।
6. <u>Artemisia cina</u>	নাগদোনা	পাত 3 কাঠ	কুৰ্মিনাকৰ হিচাপে ব্যৱহাৰ হয়।

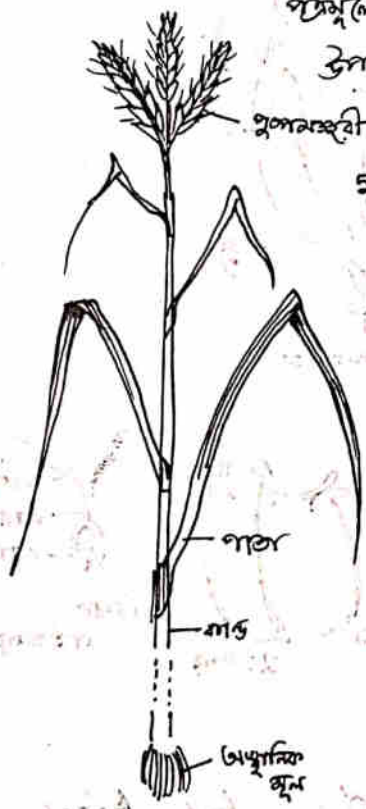
◆ Asteraceae / Compositae କେ କେଉଁ ଦ୍ଵିବୀଜପତ୍ରୀ ଉଦ୍ଭିଦର
ମାତୃ ଉତ୍ପତ୍ତର ସମ୍ଭବ କରନ୍ତୁ ?

1. ଶୀତଳ ଦୀର୍ଘ ଉଦ୍ଭିଦ;
2. ମାତୃ ଉତ୍ପତ୍ତର ବିଶିଷ୍ଟ,
3. ସୁଲକ୍ଷଣାତ୍ମକ କ୍ରାନ୍ତିକୂଳୀ,
4. ସୁଲକ୍ଷଣାତ୍ମକ ହୁଡ଼, ବୃକ୍ଷବିଶିଷ୍ଟ ଏବଂ ପୁଷ୍ପିକା ସମ୍ଭବ, ପୁଷ୍ପିକାତ୍ମକ
ଏବଂ ମାତୃ ଉତ୍ପତ୍ତର ଉପର ଭାଗରେ ରହିଥାଏ ଏବଂ ଏକାନ୍ତ
-ମାତୃ ଉତ୍ପତ୍ତର ଭାଗରେ ସୁଲକ୍ଷଣାତ୍ମକ ପରାମର୍ଶ୍ୟ ଧର୍ମ ମାନ,
5. ପୁଷ୍ପିକାତ୍ମକ ମାତୃ ବା ଉତ୍ପତ୍ତର ଉପର ଭାଗରେ ଉପର ଭାଗରେ
ଅବସ୍ଥିତ ହୁଏ,
6. ଏକାନ୍ତ ପୁଷ୍ପିକାତ୍ମକ ଭାଗରେ ରହିଥାଏ ଏବଂ ଏକାନ୍ତ ହୁଏ ଏବଂ ସୁଲକ୍ଷଣାତ୍ମକ
ଫଳାଂଶୁ ଉପର ଭାଗରେ ଉପର ଭାଗରେ ରହିଥାଏ,
7. ହୁଡ଼ ଉପର ଭାଗରେ ରହିଥାଏ, ମାତୃ ଉତ୍ପତ୍ତର ଉପର ଭାଗରେ ରହିଥାଏ
ମାତୃ ଉତ୍ପତ୍ତର ଉପର ଭାଗରେ ରହିଥାଏ,
8. ସୁଲକ୍ଷଣାତ୍ମକ ଗର୍ଭାଶୟ ଉପର ଭାଗରେ ରହିଥାଏ,
9. ପୁଷ୍ପିକାତ୍ମକ ମାତୃ ଉତ୍ପତ୍ତର ଉପର ଭାଗରେ ରହିଥାଏ, ଏକାନ୍ତ ପୁଷ୍ପିକାତ୍ମକ,
ଏବଂ ଏକାନ୍ତ ପୁଷ୍ପିକାତ୍ମକ ଉପର ଭାଗରେ ରହିଥାଏ ଏବଂ ଏକାନ୍ତ ପୁଷ୍ପିକାତ୍ମକ
ମାତୃ ଉତ୍ପତ୍ତର ଉପର ଭାଗରେ ରହିଥାଏ,
11. ଏକାନ୍ତ ହୁଡ଼ ଉପର ଭାଗରେ ରହିଥାଏ ଏବଂ ଏକାନ୍ତ ପୁଷ୍ପିକାତ୍ମକ ଉପର ଭାଗରେ
ରହିଥାଏ ଏବଂ ଏକାନ୍ତ ପୁଷ୍ପିକାତ୍ମକ ଉପର ଭାଗରେ ରହିଥାଏ,
12. ଏକାନ୍ତ ପୁଷ୍ପିକାତ୍ମକ ଉପର ଭାଗରେ ରହିଥାଏ, ଏକାନ୍ତ ପୁଷ୍ପିକାତ୍ମକ ଉପର ଭାଗରେ
ରହିଥାଏ ଏବଂ ଏକାନ୍ତ ପୁଷ୍ପିକାତ୍ମକ ଉପର ଭାଗରେ ରହିଥାଏ,
13. ଏକାନ୍ତ ପୁଷ୍ପିକାତ୍ମକ ଉପର ଭାଗରେ ରହିଥାଏ ଏବଂ ଏକାନ୍ତ ପୁଷ୍ପିକାତ୍ମକ ଉପର ଭାଗରେ
ରହିଥାଏ ଏବଂ ଏକାନ୍ତ ପୁଷ୍ପିକାତ୍ମକ ଉପର ଭାଗରେ ରହିଥାଏ,

গোত্র - Gramineae / Poaceae
(টাইপ গা - Poa)

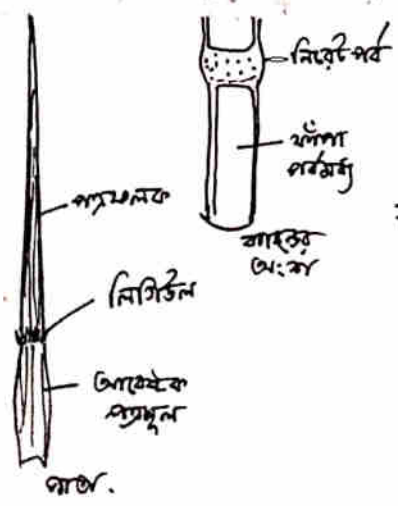
বৈশিষ্ট্য:-

1. এককমণীক বা বহুকমণীক বীজ: কাণ্ডীয় উদ্ভিদ,
2. মূল - সূক্ষ্মমূল প্রকৃতির, স্বাধীন স্বাধীন অস্থানিক প্রকৃতির হয়।
3. বস্তু - খস্কা, নলাকার, সর্ব নিরেট কিন্তু পর্বমণ্ড খাঁপা প্রকৃতির হয়।
4. পাত - একত্র, পুনঃস্থিত, ~~স্বাধীন~~, বিস্তারিত, উল্লম্ব, সমান্তরাল সিন্ধুসিঁদাযুক্ত, পত্রমূল আবেষ্টিক, পত্রমূলক ও পত্রমূলের স: অংশের মিলিত মিলিত (বোম্বের নাম উদাহরণ) উল্লম্বিত,



5. পুষ্পমঞ্জরী - অংশকলেট

6. পুষ্প - মূলতঃ আকারে সূচ, ~~স্বতন্ত্র~~ - এদের পুষ্ণিকা বাল; উৎপন্ন, অস্বাভ, সার্ববাদ, মূলতঃ দ্বি-স্বতন্ত্র বা সূচ উৎপন্ন, এদের সূচ মূলতঃ দ্বি-স্বতন্ত্র হয় - পুষ্পক এহিত সর্বমণি সূচক বা সূচসংগঠিত সূচ ও পুষ্পক এহিত সর্বমণি সূচক বা সূচসংগঠিত সূচ, এদের প্রথম ও দ্বিতীয় সূচসংগঠিত সূচসংগঠিত সূচ ও তৃতীয় সূচসংগঠিত সূচসংগঠিত সূচ দ্বারা উৎপন্ন থাকে। এয় মণি স্বতন্ত্রভাবে নেম্বা ও চতুর্থসংগঠিত পালিকা বলা হয়।

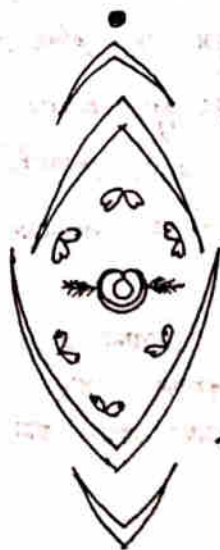
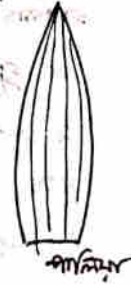
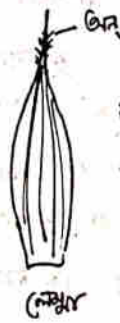
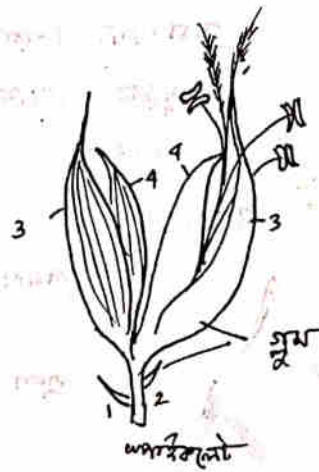
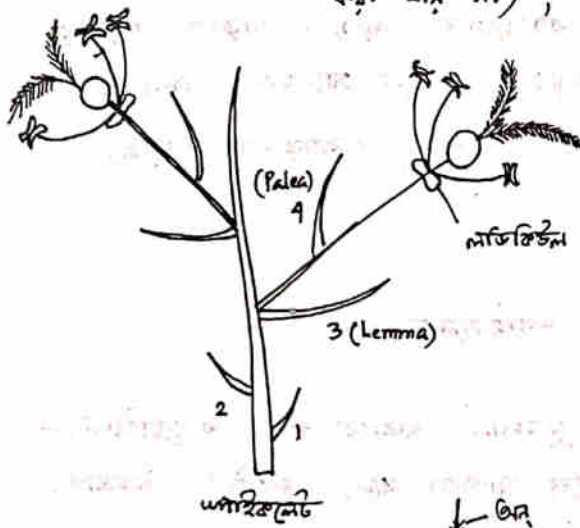


7. পুষ্পসূত্র - উপাদান ২-৩ টি. বা অধিক, পাতলা, খস্কা, কোমল সূচ - এদের সিঁদা বলা হয়।

8. ଶୂକ୍ରକୋଷ - ଶୂକ୍ରକୋଷ 1-6-ଟି, ଅଣୁ, ଧୂଳି, ପରାଜନନୀ ଦ୍ୱିପ୍ରକାରୀ ଧୂଳି, ଡାକ୍ତରୀନ ଧୂଳି,

9. ଗର୍ଭକୋଷ - ଗର୍ଭକୋଷ 1-3 ଟି, ଧୂଳି ଗର୍ଭକୋଷ, ଗର୍ଭକୋଷ ଉପସ୍ଥଳ, ଏକ ପ୍ରକାରୀ ଧୂଳି, ଉପସ୍ଥଳୀୟ ଧୂଳି, ଗର୍ଭକୋଷ 1-3 ଟି, ଗର୍ଭକୋଷ ଧୂଳି, ଆଦ୍ୟ ଧୂଳି ନୁହାଁ,

10. 2Pn - ଅନ୍ତର୍ଦ୍ଧମାସି (ଧୂଳି ଉପସ୍ଥଳୀ, ଧୂଳି ଓ ଧୂଳି ଧୂଳି ନୁହାଁ),



ଧୂଳିକୋଷ

ଧୂଳିକୋଷ:

$$B_{r4} \oplus \ominus P_{2-3} A_{3/6} \underline{AG_{1/c3}}$$

ঔষধিগত গুরুত্ব অঙ্গন উদ্ভিদ:-

<u>বিজ্ঞাননামক নাম</u>	<u>প্রকার</u> <u>নাম</u>	<u>শুষ্কতা</u> <u>ভাগ</u>	<u>ব্যবহার</u>
1. <u>Oryza sativa</u>	শিত	বীজ শুষ্কতা বাদ ডুম	খাদ্যমাত্র হিসাবে ব্যবহৃত হয়। গরুদি পশুকে খাদ্য, ছোলাদি হিসাবে ব্যবহৃত হয়। কুম্ভারি হিসাবে ও গাউ জৈবিক ব্যবহৃত হয় তেল পাওয়া যায় এ (জৈবিক) হিসাবে ব্যবহৃত হয়।
2. <u>Triticum aestivum</u>	শিত	বীজ	খাদ্যমাত্র হিসাবে ব্যবহৃত হয়, অন্য ব্যবহার হয়।
3. <u>Zea mays</u>	ছড়া	বীজ	ভালো মাছের খাদ্য এ খাদ্য হিসাবে ব্যবহৃত হয়। -সিঁদুর জৈবিক হয় এ ছেদ, গাউ, চুষুতি নামে, তেল পাওয়া যায় এ ২ ও গার্মিমা প্রস্তুতিতে ব্যবহৃত হয়।
4. <u>Hordeum vulgare</u>	হালি	বীজ	খাদ্যমাত্র হিসাবে ব্যবহৃত হয়।
5. <u>Secale cereale</u>	কাই		
6. <u>Avena sativa</u>	ইঁ	"	"
7. <u>Saccharum officinarum</u>	গাছ	শুষ্কতা ছড়া	ইঁ মাছের খাদ্য এ ছিঁচি ও গরু জৈবিক ব্যবহৃত হয়।
8. <u>Babusa aurandinacea</u>	শিত	ছড়া বীজ	ছড়া হিসাবে, তেল পাওয়া যায়। গাউ জৈবিক ও গাউ হিসাবে ব্যবহৃত হয়।
9. <u>Cymbopogon nardus</u>	শুষ্কতা	ছড়া ও গাউ	তেল পাওয়া যায় এ অন্য গাউ, গাউ গাউ ও গাউ গাউ হিসাবে ব্যবহৃত হয়।

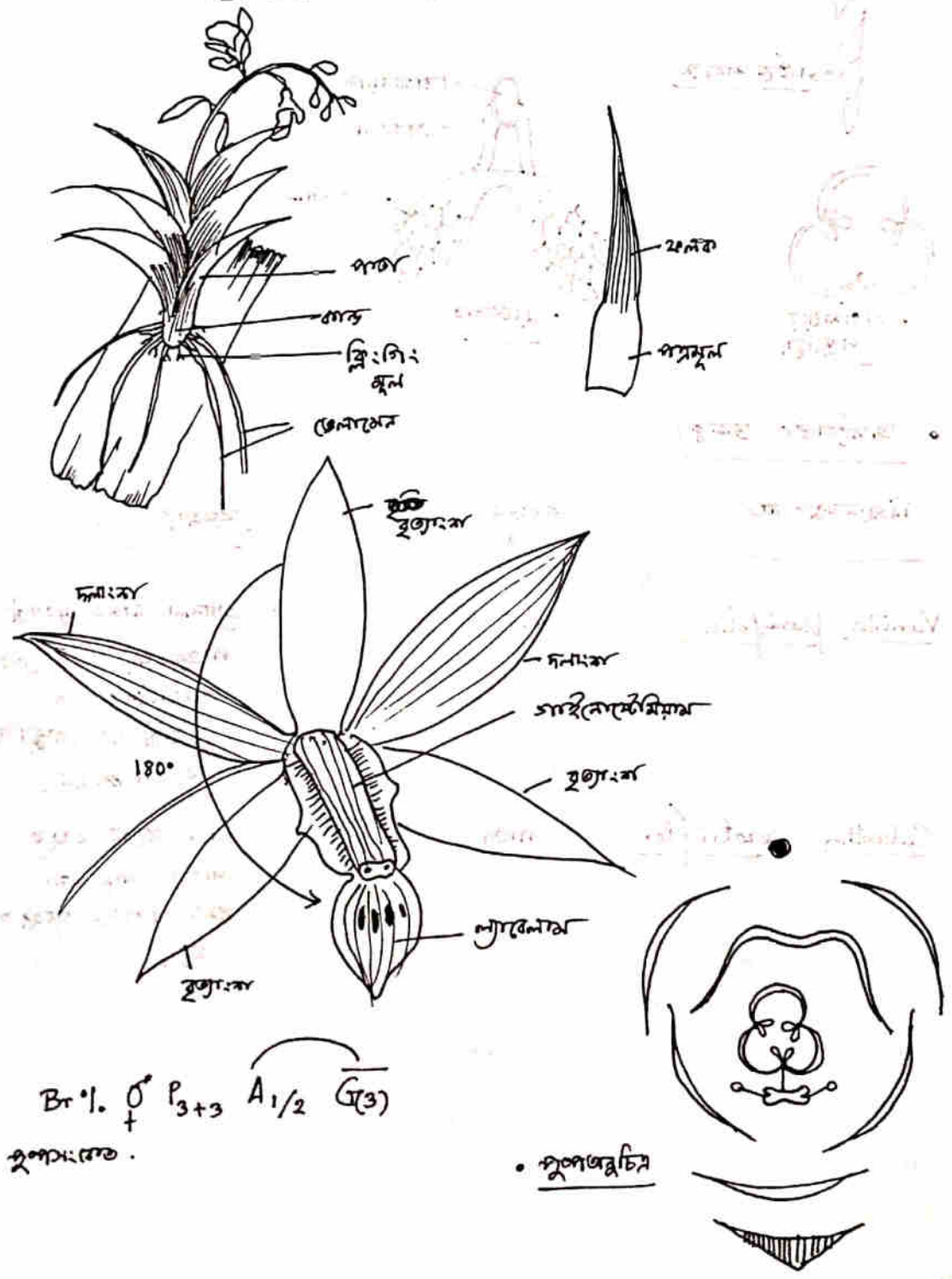
◆ ବିଶିଷ୍ଟତା :-

1. ବହୁବର୍ଣ୍ଣୀୟ , ମହାଶୁମ୍ବୀ (epiphyte) , ଶୁଭକ୍ଷୀୟ ବା ହିମାଳୟୀୟ , ସିନ୍ଧୁ କାଠୀୟ ଶିଳ୍ପିନୀ ।
2. ଶୁମ୍ବ ଆଧୁନିକ ପ୍ରକୃତିକ , ତିନି ପ୍ରକାରର ଯାତ୍ରା କାର -
 କ୍ଲୋରୋଫିଲ୍ , କ୍ରିଃମିଃ 3 ଫ୍ଲୋରୋମେନ ବା ବାସ୍ତବିକ ଶୁମ୍ବ ,
 ଫ୍ଲୋରୋମେନର ସାହାଯ୍ୟ ସହ ଶରୀର ଯୋଗେ ଜଳୀୟ ବାଷ୍ପ ଗ୍ରହଣ କରା
 ଯାଏ ।
3. ବ୍ୟାଜ - ପ୍ରତିକାନ୍ଧ ବା ହିମାଳୟ ।
4. ପତ୍ର - ଯତନ , ଏକାନ୍ତର , ଦ୍ୱିଆକ୍ଷି , ଯଦୁ ନାଶ୍ୟାଣି ପ୍ରକୃତିକ ,
 ମନୁଷ୍ୟ କାନ୍ଧ ବ୍ୟକ୍ତିକ ।
5. ଶୁମ୍ବାକ୍ଷିପ୍ୟ - ଏକକ ନିକଟ / ଦୈନିକ / ଯୋଗିକ ଦୈନିକ / ଯୋଗିକ ।
6. ଶୁମ୍ବ - ଯଦୁଶିଳ୍ପୀଶୁମ୍ବ , ଓଡ଼ିଶୀୟ , ଭାରତୀୟ , ଯାତ୍ରୀଶୁମ୍ବ , ଏକପ୍ରାକ୍ଷିପ୍ୟ ,
 ଯଦୁଶିଳ୍ପୀ (ଦୂର୍ଲଭତା) , ବଦ , ଶୁମ୍ବ , ଓଡ଼ିଶୀୟ ବାସୀ ,
7. ଶୁମ୍ବପତ୍ର - ଫ୍ଲୋରାଲ ୧-୫ , 3 ଫି ଗର୍ଭଃ 2 ଓ 3 ଫି ଅନ୍ତଃଃ ;
 ବାସୀରେ 3 ଫି ଶୁମ୍ବ ନ୍ୟାୟ ଶୁମ୍ବ ବାସୀ , କିତରେ କି 3 ଫି
 ବାସୀ , ଓଡ଼ିଶୀୟ , ଏହାର କିତରେ ଯାକିର ଶୁମ୍ବକାରଣ
 ଦିଗେ ଅବସ୍ଥିତ ଫ୍ଲୋରାଲଟି ଉପରେ ବଦ , ଓଡ଼ିଶୀୟ ବାସୀ
 କ୍ଷିପ୍ତ ତା 180° ଯୁକ୍ତ ଶିଳ୍ପୀ ଶୁମ୍ବର ଯାତ୍ରା ଦିଗେ
 ଅବସ୍ଥାନ କରେ - ଏହି ଘଟଣାଟିକୁ ସ୍ପେସିଆଲିଜେସନ୍
 ବଳା ହୁଏ ।
8. ଶୁମ୍ବକୋଷ୍ଠ - ଶୁମ୍ବକୋଷ୍ଠ 1/2 - ଫି , ଏକ ଗର୍ଭକ 3 ଗର୍ଭକ
 ଯାକେ ଶୁମ୍ବ ହେଉ ଏକାକି ଯାକିଲ ନିକାର ଗର୍ଭକ ଯେଉଁ ବଦ
 ଯାକେ ଶୁମ୍ବକୋଷ୍ଠକାରଣ ବଳା ହୁଏ , ଏହା ଶୁମ୍ବକୋଷ୍ଠକାରଣ
 ଏକାକି ଶୁମ୍ବ ନ୍ୟାୟ ଉପରେ କିତରେ ଯାକେ ଯାକେ ପଲିନିଫେସନ୍
 ବଳା ହୁଏ , ପଲିନିଫେସନ୍ ଏହା ଗର୍ଭକରେ ଯାକେ ଏକାକି
 ଶୁମ୍ବ ନ୍ୟାୟ ଉପରେ ହେଉ ଶୁମ୍ବ ଯାକେ ଯାକେ କର୍ତ୍ତବ୍ୟ
 ବଳା ହୁଏ , କର୍ତ୍ତବ୍ୟ ଉପରେ ଦିଗେ ଏକାକି ଶୁମ୍ବକୋଷ୍ଠ

ଚାନ୍ଦିଆ ନାମ୍ନ ବିଭିନ୍ନ ଯାକ ଯାକ ଦିଗ୍ଠାକାର ବଳାୟ,

୧. ଗର୍ଭାକାରାକାର: ଗର୍ଭାକାର ୩-ଟି, ଯୁକ୍ତ, ଗର୍ଭାକାର, ବିଶେଷତଃ, ଗର୍ଭାକାର, ଏକ ପ୍ରକାର ଯୁକ୍ତ, ବିଭିନ୍ନାକାର ବହୁପ୍ରାକାର, ଗର୍ଭାକାର ୩ ଗର୍ଭାକାର ଏକତ୍ର ହେ ଏକଟି ବଳାକାର ଗର୍ଭାକାର ଶେଷ ଶେଷ ଯାକ ଗର୍ଭାକାରାକାର ବଳାୟ; ଗର୍ଭାକାର ୩-ଟି — ୨ଟି ଗର୍ଭାକାରୀ ୩ ଏକଟି ବଳାୟ, ବହୁଗୁଣ ଗର୍ଭାକାରୀ ବିଶେଷ ଦିଗ୍ଠାକାର ଏକଟି ଗର୍ଭାକାର ନାମ୍ନ ଗର୍ଭାକାର ଶେଷ ଯାକ ଗର୍ଭାକାର ବଳାୟ,

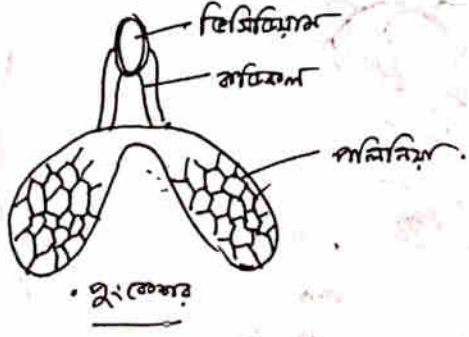
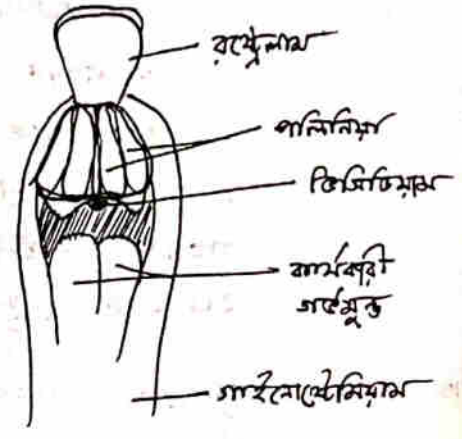
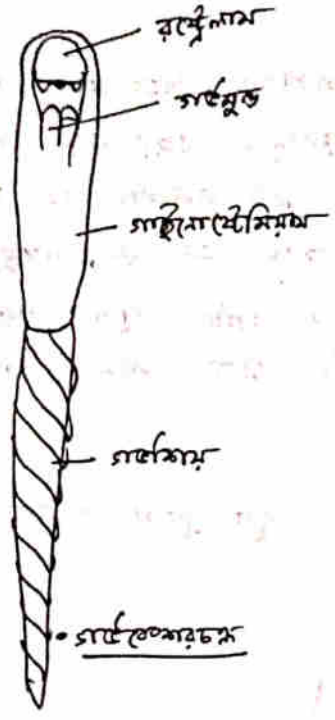
10. ୨୫ମ — ସୁମାମୁଳ, ବିଭିନ୍ନ ଶାକାକାର, ଦୁଇ ଦ୍ଵାରାଗର୍ଭାକାର ନାମ,



Br. 1. ♂ P₃₊₃ A_{1/2} (3)

ଶୁକ୍ଳାକାର

• ମୂଳାକାର



• ଅର୍ଥନୀତିକ ଗୁଣ:

ବିଷୟସମ୍ବନ୍ଧୀତ ନାମ	ପ୍ରକୃତ ଭାଗ	ପ୍ରକାର
1. <u>Vanilla planifolia</u>	ଧନ	ପ୍ରାୟାଶ ନାମକ ମୁଗାକି ମାଆଁ ଯାଏ ଏ ଡେ, ଭାଗ୍ୟାକ୍ଷିମ ଓ ମୁଗାକି ଯୁ ପ୍ରକୃତି ପ୍ରକାର ଥାଏ,
2. <u>Calanthe veratriflora</u>	ମାତା	ନିମ ଯାଏ ଉତ୍ତ ମାଆଁ ଯାଏ ଏ ଧନ ନାମକ ପ୍ରକାର ଥାଏ,